



دستور کار

مدل محصول:

DP6325 ، DP6321 ، DP6318



کنترل فشار مکانیکی



کنترل فشار الکتریکی

لطفا این راهنما را خوانده و نزد خود نگهدارید. قبل از اقدام به مونتاژ، نصب، راه اندازی و تعمیر و نگهداری محصولات، آن را به دقت بخوانید. با رعایت تمام اطلاعات ایمنی از خود و دیگران محافظت کنید. پیروی نکردن از دستورالعملها می تواند منجر به آسیب های شخصی و یا خسارت به اموال شود! این راهنما را جهت ارجاعات بعدی نگهداری کنید.

فهرست

2.....	احتیاط‌های ایمنی.....
3.....	توصیف کلی.....
4.....	عملیات.....
4.....	آماده‌سازی.....
5.....	آماده‌سازی جهت نقاشی.....
6.....	نقاشی.....
7.....	پروسه‌ی کاهش و آزادسازی فشار.....
10.....	اسپری کردن.....
10.....	روش اسپری کردن.....
11.....	تمرین.....
12.....	تمیز کردن.....
12.....	تمیز کردن تیپ تفنگ.....
14.....	نگهداری.....
14.....	تذکرات کلی جهت تعمیر و سرویس دستگاه.....
15.....	تعویض موتور.....
15.....	تعویض چرخ‌دنده‌ها و تعویض مبدل.....
15.....	تعویض شیر آماده‌سازی/اسپری.....
15.....	تعویض بخش سیال و تعویض فیلترها.....
16.....	فهرست قطعات.....
16.....	مونتاز بخش سیال.....
17.....	عیب یابی.....

احتیاط‌های ایمنی

قبل از کار با دستگاه باید این مطالب را خوانده و در مورد کاربرد تجهیزات اطلاعات داشته باشید. به دستور العمل‌ها و نکات ذکر شده قبل از شروع به کار توجه ویژه نمایید.

خطر

توجه نکردن به دستور العمل‌ها ممکن است به دستگاه آسیب رسانده و باعث مصدومیت شخص استفاده‌کننده گردد.

توجه

اطلاعاتی که در این کاتالوگ به اطلاع شما میرسد، به شما خواهر گفت چگونه از آسیب رسیدن به خود و دستگاهتان جلوگیری نمایید.

پیشگیری

هرگز از انبر جوشکاری بر روی قسمتی که سیال از آن عبور می‌کند، استفاده نکنید.

مطمئن شوید که شلنگی که سیال از آن عبور میکند دارای سوراخ نبوده و سالم است، هرگز بدون استفاده از دستکش دست خود را جلوی تفنگ اسپری نگیرید.

همیشه قبل از شروع کار تیپ سر تفنگ را تمیز نموده، روغن کاری دستگاه را انجام دهید. روغن وارد پکینگ‌ها و پیستون شده و از چسبندگی رنگ به آنها جلوگیری می‌کند.

قبل از شروع کار با دستگاه، از خاموش بودن آن مطمئن شده و فشار آن را تنظیم کنید.

شلنگ دستگاه ممکن است در اثر استفاده زیاد دچار سایش، ترک یا سوراخ شده باشد، قبل از هر بار استفاده، شلنگ دستگاه را بررسی نمایید. سر تفنگ را تمیز نموده و مطمئن شوید رنگ داخل آن خشک نشده باشد.

توجه

هنگام استفاده از دستگاه توجه کنید که رنگ به بدنه دستگاه پاشش نکند. همین‌طور از پاشش به بدن، دست یا صورت خود داری گنید تا متحمل آسیب جدی نشوید. همچنین تجمع گرد رنگ یا مواد رنگی قابل اشتعال در کنار دستگاه و در محی بسته می‌تواند موجب آتش‌سوزی شود.

پیشگیری

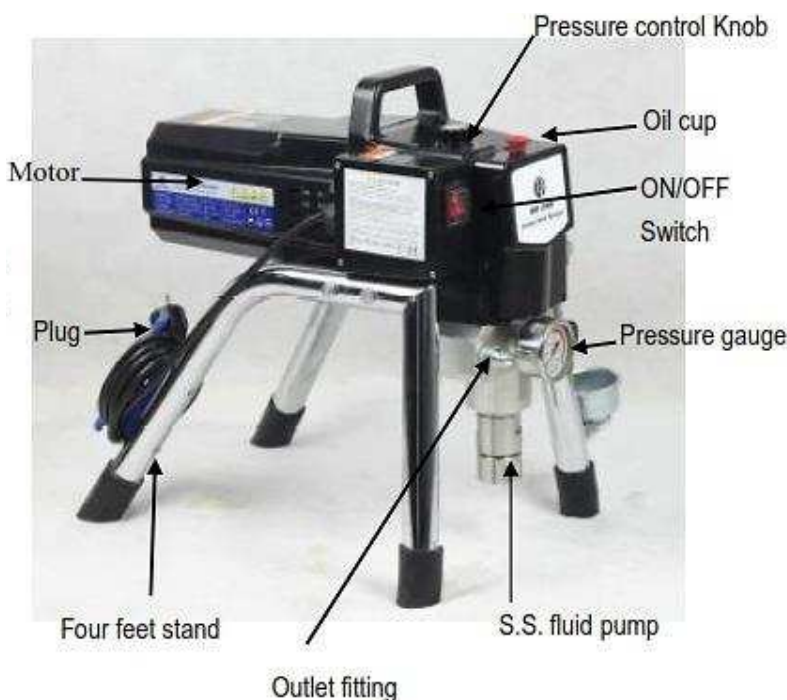
1- سعی کنید در محیطی که از دستگاه استفاده می‌کنید هوای تازه وجود داشته باشد.

2- در هنگام کار با دستگاه مراقب الکتریسیته ساکن، دستگاه‌های قابل اشتعال باشید و از اسپری روی سیم‌های رابط جریان برق خود داری فرمایید.

3- از کشیدن سیگار در محدوده‌ی کار با دستگاه خود داری نمایید.

4- اگر دستگاه دچار آتش‌سوزی شد، برای خاموش کردن آن از کپسول آتش‌نشانی استفاده کنید.

- 5- دستگاه اسپری جرقه تولید می کند. هنگامی که مایع قابل اشتعال، داخل یا نزدیک اسپری یا برای شستن و تمیز کردن آن مورد استفاده قرار می گیرد، اسپری را حتما 6 متر دور از بخارهای قابل اشتعال قرار دهید.
- 6- قبل از سرویس تجهیزات، دستگاه را خاموش کرده و کابل برق را از منبع جریان جدا کنید.
- 7- تفنگ اسپری را به سمت افراد یا حیوانات نگرفته یا به سمت آنها اسپری نکنید.
- 8- همیشه از محافظ تیپ نازل استفاده کنید، بدون محافظ تیپ نازل در جای خود اسپری نکنید.
- 9- هنگام تعمیر یا تعویض تیپ نازل احتیاط کنید. در مواردی که تیپ نازل هنگام اسپری کردن مسدود می شود، برای خاموش کردن دستگاه و آزاد سازی فشار قبل از جدا کردن تیپ نازل جهت تمیز کردن آن، پروسه کاهش و آزاد سازی فشار را دنبال کنید.
- 10- این سیستم قادر به تولید فشار 220 بار می باشد. از قطعات جانبی که قادر به تحمل این فشار می باشند برای دستگاه استفاده کنید.
- 11- استفاده از سیالات ناسازگار با آلومینیوم در تجهیزات تحت فشار می تواند سبب واکنش شیمیایی جدی و گسیختگی تجهیزات شود.
- 12- از حلال های تری کلرواتان، متیل کلراید و دیگر حلال های هیدرو کربنی هالوژن دار و یا سیالات دارای چنین ترکیباتی استفاده نکنید.
- 13- همیشه هنگام نقاشی از محافظ چشم، دستکش و ماسک استفاده کنید.
- 14- شلنگ را گره نزنید و بیش از حد خم نکنید.
- 15- سطح تجهیزات ممکن است در طی عملیات بسیار داغ شود. جهت جلوگیری از سوختگی شدید، تجهیزات داغ را لمس نکنید.
- 16- با قطعات متحرک تماس نداشته باشید، ممکن است باعث قطع عضو گردد.
- 17- ماشین و قطعات آن را پس از هر بار نقاشی تمییز کنید.
- 18- روغن هیدرولیکی باید پس از هر 200 کار تعویض شود.
- 19- دیافراگم باید پس از هر 400 ساعت کار تعویض شود.



توصیف کلی

این دستگاه اسپری بدون کمپرسور (Airless) یک ابزار الکتریکی دقیق برای رنگ کردن انواع مختلف مواد می باشد. این دستورالعمل را به دقت خوانده و از آن پیروی کنید جهت انجام درست عملیات، نگهداری و ایمنی.

عملیات

این دستگاه جریان سیالی با فشار بسیار بالا تولید می‌کند. قبل از آغاز عملیات با این دستگاه، هشدارها در بخش احتیاط‌های ایمنی که در ابتدای این راهنما آمده است را مطالعه کنید.

آماده سازی

- 1- مراقب باشید که قسمت مکش و شلنگ به یکدیگر متصل باشند.
- 2- از آچار استفاده کنید برای متصل کردن شلنگ به تفنگ اسپری و دستگاه.
- 3- از دو آچار برای این کار استفاده کنید. یکی برای تفنگ و یکی برای شلنگ.

نکته: در این مرحله هنوز نباید تیپ را به تفنگ متصل نمود.

مطمئن شوید که همه تجهیزات اعم از تفنگ، شلنگ، بخش‌های الکتریکی زمین شده می‌توانند فشار 220 بار را تحمل کنند.

- 4- مطمئن شوید که در موقع راه اندازی آن قسمت از دستگاه در وضعیت off قرار داشته باشد.
- 5- مطمئن شوید که کلید اصلی دستگاه در وضعیت off قرار داشته باشد.
- 6- هرگز بیشتر از 10 ثانیه دستگاه را بدون سیال به کار نگیرید.
- 7- مطمئن شوید که دستگاه را به برق 220 ولت وصل کنید.

آماده سازی برای فرایند پاشش جدید

این هست به منظور جلوگیری از خوردگی در اثر کارکرد با سیال‌های مختلف در اتمام کار به طوری که تمام باقیمانده سیال باید به طور کامل از اجزا داخلی دستگاه خارج بشود.

هنگامی که مشغول آماده سازی دستگاه هستید، مطمئن شوید که ماشه تفنگ اسپری در وضعیت قفل قرار دارد.

- 1- لوله مکنده را داخل یک ظرف محتوی مایع تمیز کننده قرار دهید.
- 2- شلنگ بازگشت مواد را داخل یک ظرف غیر استفاده قرار دهید.
- 3- دکمه فشار را روی قسمت min قرار دهید برای داشتن کمترین فشار.



- 4- شیر اسپری را در پایین ترین وضعیت قرار دهید.

5- دکمه on/off دستگاه را در وضعیت on قرار دهید.



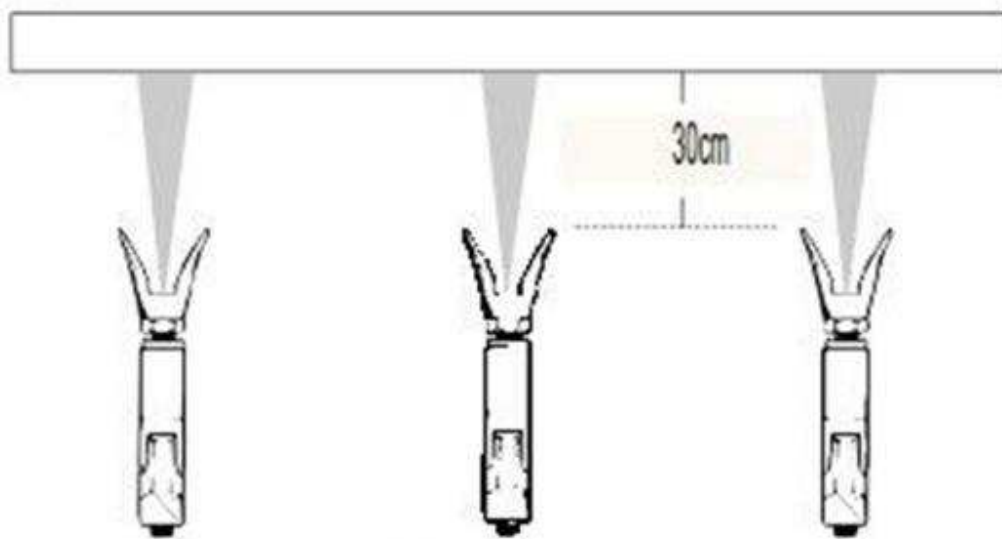
- 6- تفنگ اسپری را داخل ظرف بدون استفاده گرفته ، اسپری کنید و اجازه دهید محتویات داخل تفنگ و شلنگ برای 15 تا 30 ثانیه از مایع تمیز کننده پر شده و بعد در ظرف بدون استفاده پاشش گردد.
- 7- بعد از آن دستگاه را خاموش نمایید.

آماده سازی برای نقاشی

قبل از شروع به کار نقاشی، این بسیار حائز اهمیت هست که شما شناخت کافی از رنگ مورد استفاده تان داشته باشید و مطمئن باشید که این نوع رنگ بهترین انتخاب شما بوده است.

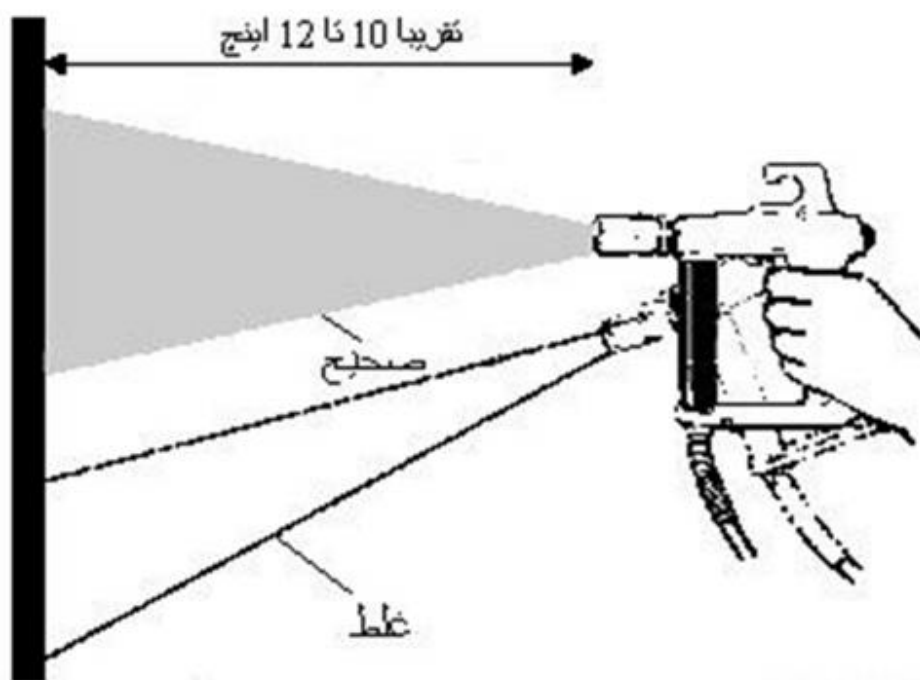
1- ابتدا مطمئن شوید که رنگ کاملاً رقیق و بدون هرگونه ضایعات و یا ذرات و آشغال است. اگر بدین شکل بود ، رنگ را از فیلتر عبور داده تا بدون هرگونه ذره و اجسام خارجی شود.

2- تا حد ممکن ، تفنگ اسپری را عمود بر سطح نگه دارید. این به معنی این است که تمام دستتان را روی سطح حرکت دهید به جای اینکه مچتان را خم کنید.



روشن صحیح اسپری کردن

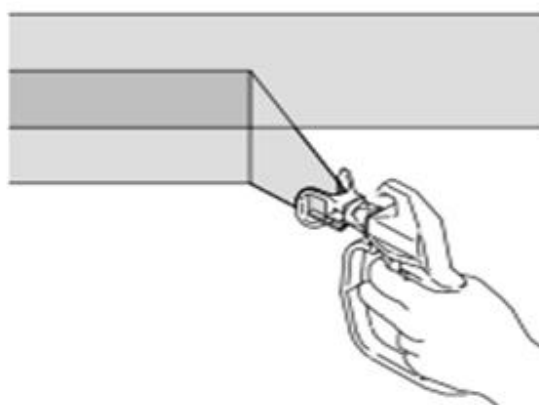
3- تفنگ اسپری را عمود بر سطح نگه دارید ، در غیر اینصورت یک سر الگو ، ضخیم تر از سر دیگر خواهد شد.



4- در بسیاری موارد بهترین فاصله اسپری کردن 25 تا 30 سانتی متر فاصله بین سطح و تیپ اسپری است.

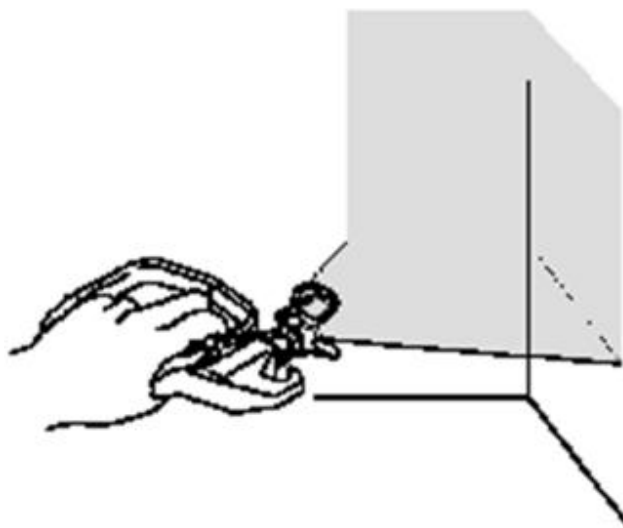
5- ماشه تفنگ اسپری را باید در انتهای هر حرکت رها کرد و در ابتدای حرکت بعدی فشار داد این کار از انباشت رنگ در انتهای هر حرکت که سبب شکم دادن سطح کار میشود جلوگیری میکند. این امر همچنین باعث صرفه جویی در مصرف رنگ شده و کاری با ظاهر بهتر را نتیجه میدهد.

6- سرعت صحیح حرکت تفنگ، اجرای یک روکش کامل، مرطوب، بدون شکم دادگی و پستی و بلندی را ممکن می سازد. هم پوشانی تقریباً 40 درصدی هر حرکت روی حرکت قبلی، ضخامت رنگ یکنواختی را تولید می کند. اسپری کردن در یک الگوی یکنواخت به طور متناوب از راست به چپ و سپس از چپ به راست، یک پرداخت حرفه ای را ممکن می سازد. یک روش انجام این کار قرار دادن تیپ اسپری بر لبه ی آخرین حرکت پیش از کشیدن ماشه می باشد.



7- وقتی برای استراحت از نقاشی دست میکشید، ضامن ماشه تفنگ را بکشید، فشار را به کمترین میزان (صفر) کاهش دهید و دستگاه را در وضعیت پر ایم قرار دهید. ماشین اسپری را خاموش کرده و از برق بکشید.

8- برای گوشه های داخلی از قبیل گوشه های قفسه کتاب یا کابینت ،تفنگ را به سمت مرکز گوشه مورد نظر جهت اسپری کردن نشانه بروید. با تقسیم الگوی اسپری کردن به این طریق ،لبه های هر دو کناره به طور یکسان اسپری میشود.



تمیز کردن فیلتر تفنگ اسپری

تفنگ اسپری دارای یک فیلتر برای گیر انداختن ذرات قبل از رسیدن آنها به تیپ اسپری می باشد. اگر این فیلتر مسدود شود جریان رنگ کاهش یافته و الگوی اسپری کردن تغییر یافته و احتمالاً فیلتر آسیب می بیند.

این فیلتر باید هر 4 ساعت یک بار یا حداقل روزانه با نوع مشخصی از مواد لاتکس تمیز شود.

اگر فیلتر در موقع مناسب تمیز نشود از بالا به پایین مسدود خواهد شد. وقتی حدود 1 اینچ از فیلتر باقی مانده که مسدود نشده است جریان سنگین رنگ به روزنه های فیلتر ضربه زده و فشار زیادی وارد میاورد. این امر باعث میشود ذرات ناخواسته به تیپ اسپری راه پیدا کنند باعث گرفتگی شدید آن شوند.

برای تمیز کردن فیلتر در خلال فرایند نقاشی

1-شیر کنترل فشار اسپری را روی کمترین فشار تنظیم کرده و شیر آماده سازی / اسپری را در وضعیت پرایم قرار دهید. این کار فشار داخل شلنگ رنگ و فیلتر را خارج می کند. ماشه تفنگ را بکشید تا مطمئن شوید که فشار از بین رفته است.

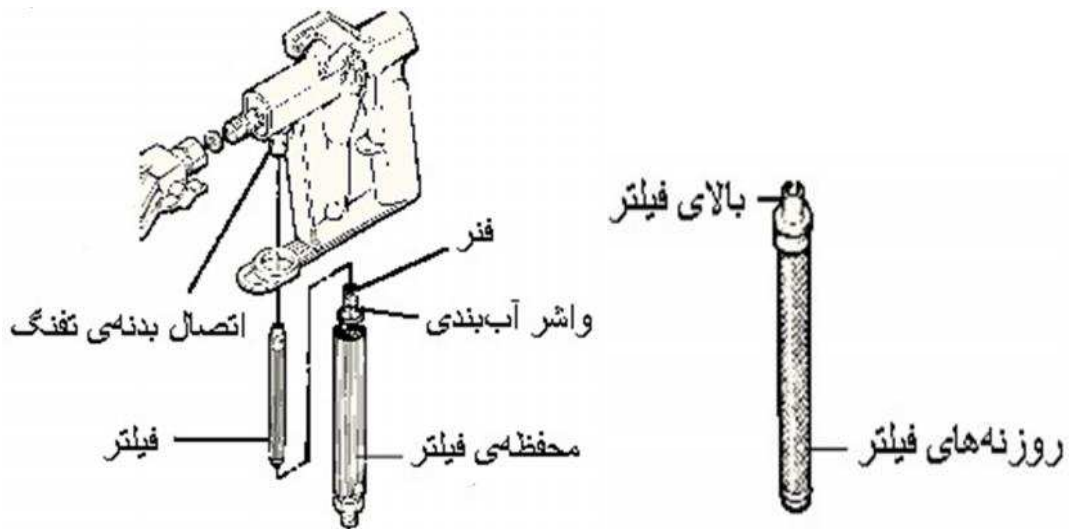
2-تفنگ اسپری را با استفاده از دو آچار فرانسه از شلنگ جدا کنید.

3-محفظه فیلتر را باز کنید به این طریق که با استفاده از آچار فرانسه ،مهروه زیر محفظه را باز کنید.

4-فیلتر را جدا کنید.مراقب بشید فنر و واشر آب بندی که در پایین محفظه فیلتر قرار دارند را گم نکنید.

5-فیلتر را به طور کامل تمیز کنید (یا یک فیلتر نو جایگزین کنید).برای تمیز کردن فیلتر آن را در آب یا یک حلال مناسب برای رنگی که استفاده می کنید تکان دهید.اگر این کار کافی نیست از یک قلم مو به همراه آب یا حلال مناسب استفاده کنید.از قلم موی سیمی یا هر نوع ابزار تیز استفاده نکنید.

6- بالای فیلتر را درون اتصال بدنه تفنگ، واقع در زیر تفنگ اسپری جای دهید.



7- فنگر و واشر آب بندی را درون پایه محفظه فیلتر قرار دهید.

8- محفظه فیلتر را روی فیلتر بلغزانید و با استفاده از یک آچار آن را به تفنگ محکم ببندید.

9- شلنگ را دوباره متصل کنید و با دو آچار ببندید.

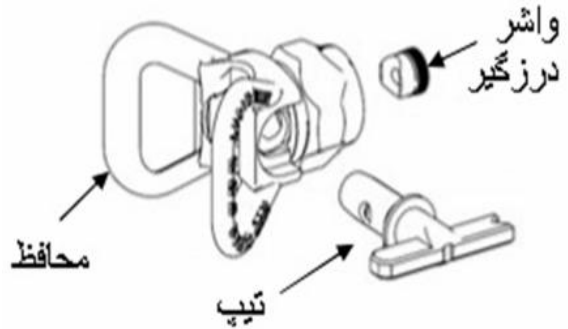
10- شیر آماده سازی / اسپری را در وضعیت اسپری قرار دهید و فشار را به میزان قبلی افزایش دهید و اسپری کردن را از سر بگیرید.

نصب تیپ و محافظ روی تفنگ اسپری

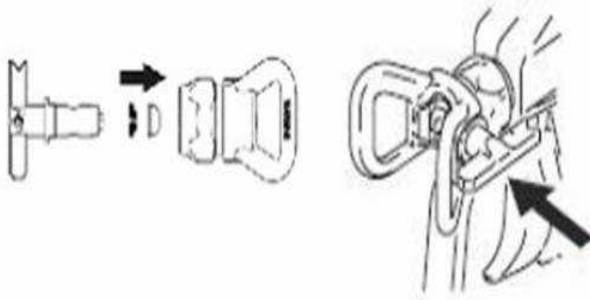
1- ضامن ماشه را فعال کنید.



2- رسیدگی کنید که اجزا تیپ و محافظ مطابق ترتیب نشان داده شده، مونتاژ شده باشند.



تیپ باید با فشار در محافظ جای داده شود.



3- از تیپ برای ردیف کردن قطعات استفاده کنید.
4- مجموعه تیپ و محافظ را روی تفنگ پیچ کنید.



انتخاب تیپ

انتخاب اندازه ی سوراخ تیپ تفنگ

تیپ ها دارای اندازه سوراخ های گوناگونی جهت اسپری کردن طیف متنوعی از سیالات می باشند. اسپری شما شامل یک تیپ 0.43 میلی متری یا 0.48 میلی متری برای استفاده در بیشتر کارهای اسپری کردن می شود. از جدولی که در ادامه میاید برای تعیین بازه اندازه سوراخ تیپ توصیه شده برای هر نوع سیال استفاده کنید. اگر به تیپی غیر از آن که موجود است نیاز دارید جدول معکوس انتخاب تیپ را ببینید.

انتخاب تیپ صحیح

نوع روکش و سطحی که باید اسپری شود را در نظر بگیرید. اطمینان حاصل کنید که بهترین سوراخ تیپ را برای آن روکش و بهترین عرض پاشش را برای آن سطح به کار می برید.

اندازه سوراخ تیپ

اندازه سوراخ تیپ ، دبی یا آهنگ جریان (مقدار رنگی که در واحد زمان از تفنگ بیرون میاید) را کنترل می نماید.

نکته : اندازه بزرگتر سوراخ تیپ را برای روکش های ضخیم تر و اندازه کوچکتر سوراخ تیپ را برای روکش های نازکتر به کار ببرید.

بزرگترین اندازه های سوراخ پشتیبانی شده توسط ماشین اسپری :

تیپ ها به مرور زمان مستهلک شده و نیاز به تعویض دوره ای دارند.

همچنان که شما اسپری میکنید ، تیپ ساییده شده و بزرگتر میشود. شروع کار با یک اندازه سوراخ تیپ کوچکتر از اندازه پیشینه ، به شما اجازه خواهد داد که با ظرفیت جریان اسمی اسپری ، اسپری کنید.

عرض پاشش

عرض پاشش ، اندازه الگوی اسپری کردن می باشد که ناحیه تحت پوشش هر حرکت را معین می سازد.

عرض های کمتر روکش ضخیم تری بوجود میاورد و عرض بیشتر روکش نازکتری را ایجاد می کند.

نکات : عرض پوششی انتخاب کنید که مناسب ترین گزینه برای سطح مورد اسپری شدن باشد.

عرض پاشش های بزرگتر ، پوشش بهتری را روی سطح عریض و باز امکان پذیر می سازند.

عرض پاشش های کوچکتر ، کنترل بهتری را روی سطوح کوچک و محصور امکان پذیر می سازند.

اندازه ی سوراخ تیپ	روکش ها				
	Stains	Enamels	Primers	Interior Paints	Exterior Paints
0.011 in. (0.28 mm)	✓				
0.013 in. (0.33 mm)	✓	✓			
0.015 in. (0.38 mm)		✓	✓	✓	
0.017 in. (0.43 mm)			✓	✓	✓
0.019 in. (0.48 mm)					✓

درک شماره تیپ

سه رقم آخر شماره تیپ، حاوی اطلاعاتی درباره اندازه سوراخ و عرض پاشش رنگ، هنگامی که تفنگ در فاصله 30.5 سانتی متر از سطح در حال اسپری شدن قرار دارد می باشد.

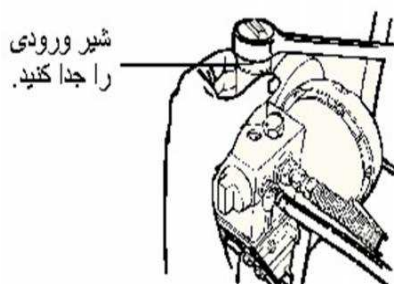
شماره تیپ	عرض پاشش (در فاصله 12" از سطح)	اندازه سوراخ
311	6 - 8 in. (152 - 203 mm)	0.011 in. (0.28 mm)
411	8 - 10 in. (203 - 254 mm)	0.011 in. (0.28 mm)
313	6 - 8 in. (152 - 203 mm)	0.013 in. (0.33 mm)
413	8 - 10 in. (203 - 254 mm)	0.013 in. (0.33 mm)
415	8 - 10 in. (203 - 254 mm)	0.015 in. (0.38 mm)
515	10 - 12 in. (254 - 305 mm)	0.015 in. (0.38 mm)
417	8 - 10 in. (203 - 254 mm)	0.017 in. (0.43 mm)
517	10 - 12 in. (254 - 305 mm)	0.017 in. (0.43 mm)



دو رقم آخر = اندازه سوراخ تیپ به هزارم اینچ

تمیز کردن شیرها

جدا کردن و تمیز کردن شیر ورودی



1- مطمئن شوید که دستگاه خاموش است.

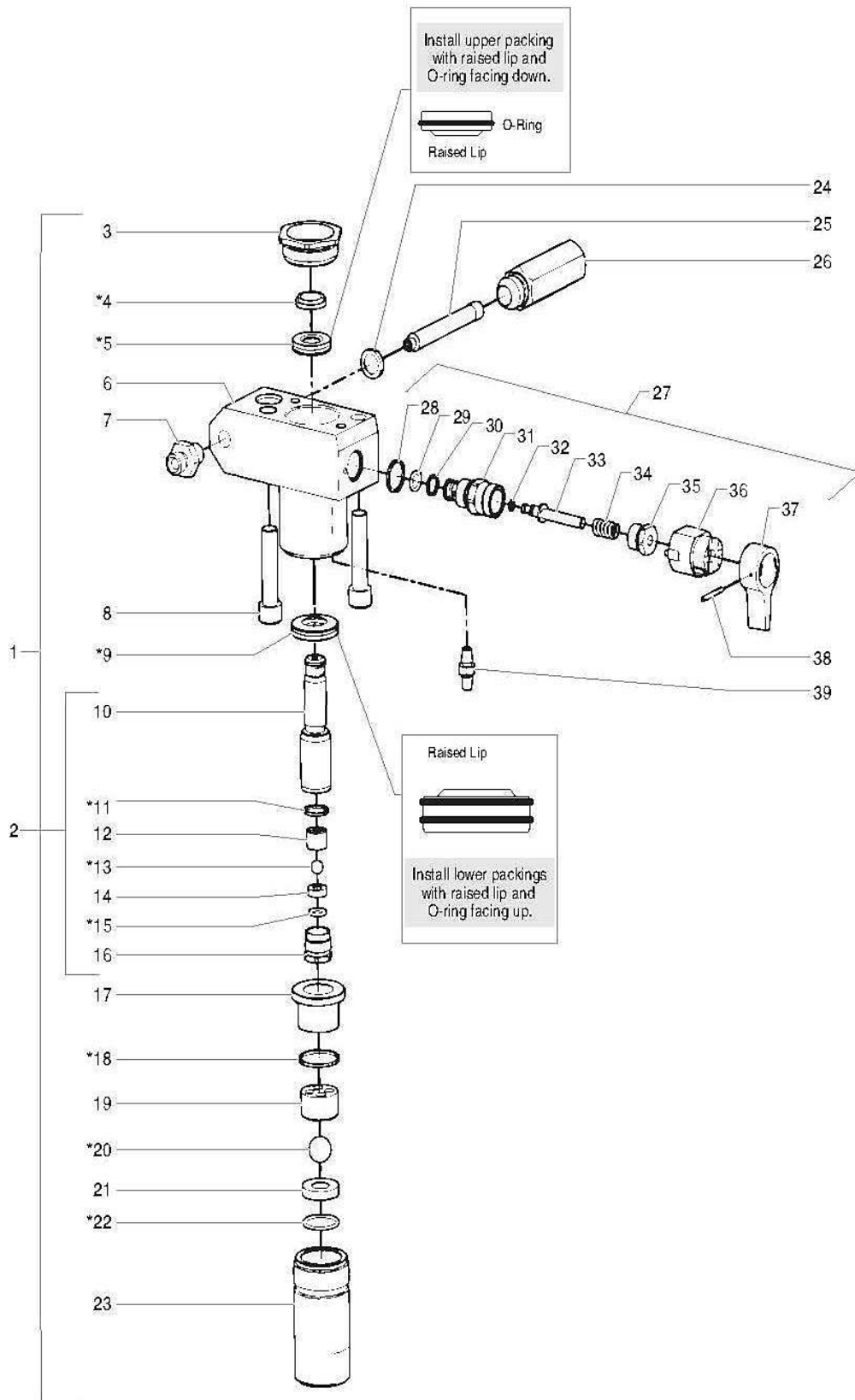
2- با استفاده از یک آچار بوکس شیر ورودی را جدا کنید.

3- حرکت شیر را با فشار دادن روی آن از سر باز محفظه شیر با استفاده از سر پاک کن یک مداد یا یک آچار ، امتحان کنید. این باید 1/6 اینچ حرکت کند. اگر حرکت نکند، احتمالاً شیر پر است از رنگ خشک شده یادیگز خرده ها، و باید تمییز یا تعویض شود.

4- مجموعه‌ی شیر را به طور کامل با حلال و برس تمییز کنید.

5- یک شیر سالم اگر با آب پر شده و به صورت قائم شود، آب از انتهایش چکه نخواهد کرد اگر شیر را به خوبی تمییز کرده اید و آب از کف آن چکه می‌کند، شیر مورد نظر فرسوده شده و نیاز به تعویض دارد.

6- شیر تمییز یا جدید را در بلوک پمپ نصب کرده و سپس شیر را با روغن سبک یا حلال پر کند.



توصیف	قطعه	توصیف	قطعه
مهره‌ی آب بند	24	بخش سیال (به غیر از قطعات 24-38)	1
فیلتر	25	مجموعه‌ی پیستون	2
محفظه‌ی فیلتر	26	نگهدارنده	3
مجموعه‌ی شیر آماده‌سازی/اسپری	27	راهنمای پیستون	
واشر درز گیر	28	پوشش بالایی	5
حلقه‌ی O، از جنس ویتون	29	قالب پمپ	6
حلقه‌ی O، از جنس تفلون	30	قطعه‌ی اتصال	7
محفظه‌ی سوپاپ	31	پیچ	8
حلقه‌ی O، ویتون حلقه‌ی O، تفلون (انتخابی)	32	پوشش پایینی	9
میله‌ی سوپاپ	33	دسته‌ی پیستون	10
فنر	34	مهره‌ی آب بند بالایی	11
نگهدارنده‌ی سوپاپ	35	غلاف بالایی	12
پایه‌ی بادامک	36	گلوله‌ی سوپاپ خروجی	13
دسته‌ی سوپاپ	37	نشیمنگاه سوپاپ خروجی	14
پین شیار دار	38	حلقه‌ی O	15
قطعه‌ی اتصال	39	نگهدارنده‌ی سوپاپ خروجی	16
		پوسته	17
		مهره‌ی آب بند پایینی	18
		غلاف پایینی	19
		گلوله‌ی زیرین سوپاپ	20
		نشیمنگاه زیرین سوپاپ	21
		حلقه‌ی O	22
		محفظه‌ی زیرین سوپاپ	23

عیب یابی

مشکل	علت	راه حل
دستگاه کار نمی‌کند.	<ol style="list-style-type: none"> 1. دوشاخه‌ی دستگاه در پریز نیست. 2. کلید روشن/خاموش (ON/OFF) خراب است. 3. میزان فشار روی بسیار کم تنظیم شده است (اگر دسته‌ی تنظیم فشار روی کمترین میزان قرار داده شود، نمی‌تواند برق دستگاه را تأمین کند). 4. سیم‌کشی معیوب یا شل. 5. دمای بیش از حد موتور. 	<ol style="list-style-type: none"> 1. پریز دستگاه را به برق بزنید. 2. کلید روشن/خاموش (ON/OFF) را تعویض کنید. 3. دسته‌ی کنترل فشار را در جهت عقربه‌های ساعت بچرخانید تا برق دستگاه را تأمین شده و فشار افزایش یابد. 4. دستگاه را بررسی کنید یا آن را به یک مراکز تعمیر شرکت DP ببرید. 5. اجازه دهید موتور خنک شود.
ماشین اسپری شروع به کار می‌کند اما رنگ را به داخل نمی‌کشد.	دستگاه در حالت آماده‌سازی قرار نگرفته است.	دستگاه را مجدداً آماده‌سازی کنید.
	رنگی موجود نیست. لوله‌ی مکش به طور کامل در رنگ فرو برده نشده است.	لوله‌ی مکش را در رنگ فرو ببرید.
	فیلتر بخش مکش مسدود شده است.	فیلتر را تمیز کنید.
	سرند قیف ورودی مسدود شده است.	سرند را تمیز کنید.
	لوله‌ی مکش در قسمت شیر ورودی، لق شده است.	اتصال را تمیز و آن را محکم کنید.
	شیر ورودی چسبناک شده است.	شیر ورودی را تمیز کنید.
	شیر خروجی چسبناک شده است.	شیر خروجی را تمیز کنید و قطعات فرسوده را تعویض کنید.
	شیر ورودی فرسوده شده یا آسیب دیده است.	آن را تمیز یا تعویض کنید.
	پمپ آماده‌سازی نشده است.	پمپ را آماده‌سازی کنید.
	سرند ورودی مسدود شده است.	خرده‌های باقی‌مانده روی سرند ورودی را تمیز کنید و مطمئن شوید که لوله‌ی مکش در سیال فرو رفته است.
لوله‌ی مکش در رنگ فرو نرفته است.	مطمئن شوید که لوله‌ی مکش در رنگ فرو رفته است.	

اتصال لوله‌ی مکش نشنت دارد.	لوله‌ی مکش نشنت دارد.	
اتصال لوله‌ی مکش را محکم کنید. وجود ترک‌ها یا نشنت‌های خلا را بررسی کنید. اگر لوله دارای ترک یا آسیب‌دیدگی است، آن را تعویض کنید.		
شیر را تمیز کنید یا آن را تعویض کنید.	شیر آماده‌سازی/اسپری فرسوده شده یا توسط خرده‌ها و رسوبات مسدود شده است.	
اتصال شیر خروجی را باز کرده و چک بال خروجی را تمیز کنید.	چک بال (check ball) پمپ چسبیده است.	
دسته‌ی کنترل فشار را به آرامی در جهت عقربه‌های ساعت چرخانده تا فشار افزایش یابد که این باعث روشن شدن موتور و تولید فشار می‌شود.	میزان فشار روی بسیار کم تنظیم شده است.	پمپ عمل می‌کند، اما وقتی ماشه‌ی تفنگ اسپری کشیده می‌شود، رنگ فقط می‌چکد یا جهش می‌کند.
انسداد تیپ اسپری را برطرف کنید.	تیپ اسپری مسدود شده است.	
فیلتر سیال را تمیز یا تعویض کنید.	فیلتر سیال مسدود شده است.	
فیلتر سیال تفنگ را تمیز یا تعویض کنید.	فیلتر سیال تفنگ اسپری مسدود شده است.	
تیپ را تعویض کنید.	تیپ اسپری بسیار بزرگ است یا مستهلک شده است.	
تیپ فرسوده را با یک تیپ نو تعویض کنید.	تیپ اسپری فرسوده شده است.	دستگاه اسپری، رنگ را به جریان در می‌آورد اما وقتی تفنگ باز است، قطره قطره می‌چکد.
فیلتر را تمیز کنید.	فیلتر قسمت مکش مسدود شده است.	
سرنده را تمیز کنید.	سرنده قیف و ورودی مسدود شده است.	
فیلتر را تمیز و یا تعویض کنید. فیلترهای اضافی را در دسترس نگهدارید.	فیلتر تفنگ یا تیپ اسپری مسدود شده است.	
رنگ را رقیق کنید.	رنگ بیش از حد غلیظ و سنگین است.	
این قسمت را تمیز و یا تعویض کنید.	قسمت شیر خروجی، کثیف یا فرسوده شده است.	
شیر را تعویض کنید.	شیر ورودی، فرسوده شده و یا آسیب دیده است.	
مونتاز را بررسی کنید.	مونتاز به درستی انجام نشده است.	قسمت تیپ، نشنت دارد.

واشر فرسوده.	واشر را تعویض کنید.	
فیلتر تفنگ یا تیپ اسپری مسدود شده است.	تیپ اسپری را تمیز کنید.	تفنگ اسپری، رنگ را نمی‌پاشد.
فیلتر مسدود شده است.	تفنگ یا فیلتر را تمیز یا تعویض کنید.	
تیپ اسپری در وضعیت آزاد است.	تیپ را در وضعیت اسپری قرار دهید.	
میزان فشار روی بسیار کم تنظیم شده است.	فشار را افزایش دهید.	دنباله‌ی رنگ.
فیلتر مکش، تفنگ یا تیپ مسدود شده است.	فیلترها را تمیز کنید.	
لوله‌ی مکش در قسمت شیر ورودی، لق شده است.	رابط لوله‌ی مکش را محکم کنید.	
تیپ مستهلک شده است.	تیپ را تعویض کنید.	
رنگ بیش از حد غلیظ است.	رنگ را رقیق کنید.	
موتور بیش از حد گرم می‌شود.	بگذارید دستگاه به مدت 15 تا 30 دقیقه تپید شود.	گرم شدن بیش از حد دستگاه.
رنگ در موتور جمع شده است.	رنگ را از موتور بزدایید.	
دستگاه تحت گرمای خورشید است.	دستگاه را به سایه منتقل کنید.	
کلید کنترل فشار فرسوده شده است.	یک کلید نو جایگزین کنید یا با فروشنده تماس بگیرید.	از کلید کنترل فشار، رنگ بیرون می‌آید.
پوشش پمپ فرسوده شده است.	پوشش پمپ را تعویض کنید.	رنگ از بیرون پمپ نشت می‌کند.
کلید کنترل فشار فرسوده شده است و سبب تغییر بیش از حد فشار می‌شود.	لطفاً با فروشنده تماس بگیرید.	الگوی گردش فن به طرز شدیدی در خلال اسپری کردن، تغییر می‌کند. یا وقتی اسپری کردن از تیپ گرفته می‌شود، اسپری به سرعت روشن نمی‌شود.